



ENQUETE 2011 : Jeunes diplômés des promotions 2008, 2009 et 2010

Tout d'abord, un grand merci aux jeunes anciens des promotions 2010, 2009 et 2008 qui ont répondu à l'enquête de cette année. Comme l'année précédente, cette enquête est basée sur la trame fournie par la Conférence des Grandes Ecoles. En représentant respectivement 57%, 39% et 34%, ils nous permettent d'avoir une idée de leur insertion dans le milieu professionnel après leur sortie de l'école.

Il est bon de se souvenir que les effectifs des dernières promotions ont été volontairement réduits de façon importante pour permettre de mener à bien les travaux d'extension de l'Ecole (doublement de sa surface) tout en maintenant de bonnes conditions de travail pour les élèves. Les travaux étant maintenant terminés, les promotions retrouvent un effectif normal : la promotion 2010 compte 129 diplômés.

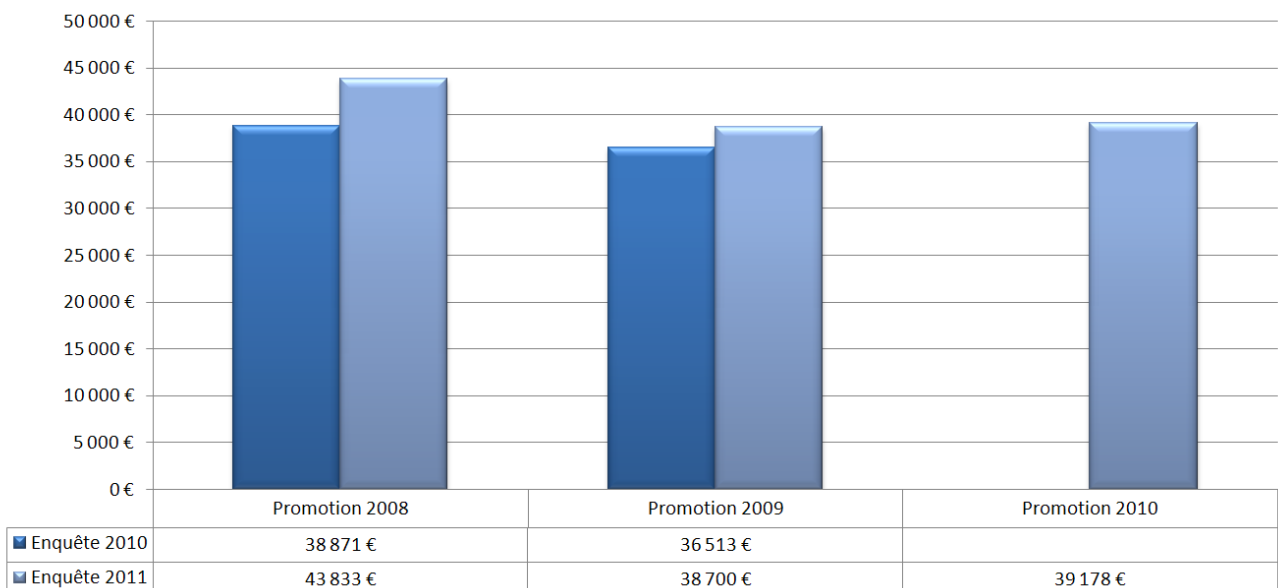
L'embauche des jeunes diplômés reprends cette année sur une base d'avant la crise, tant en matière de secteurs d'activités, que de salaires (un diplômé 2010 est embauché en moyenne à 39K€).

On peut tout de même observer l'impact de la crise économique et d'une taille de promotion très faible (seulement 51 diplômés) pour la promotion 2009, arrivée sur le marché du travail dans des moments difficiles ; car même si le temps de recherche du première emploi n'a pas varié par rapport aux autres années, la répartition des diplômés 2009 dans les différents secteurs d'activités se démarque fortement de leurs collègues de 2008 et 2010.

Traditionnellement, les ingénieurs ENSIIE débutent leur carrière dans le domaine IT où les mêmes sociétés font appel année après année à leurs compétences qu'elles valorisent au niveau des écoles de premier rang.

1- Salaire moyen annuel

Salaires moyens (primes incluses)

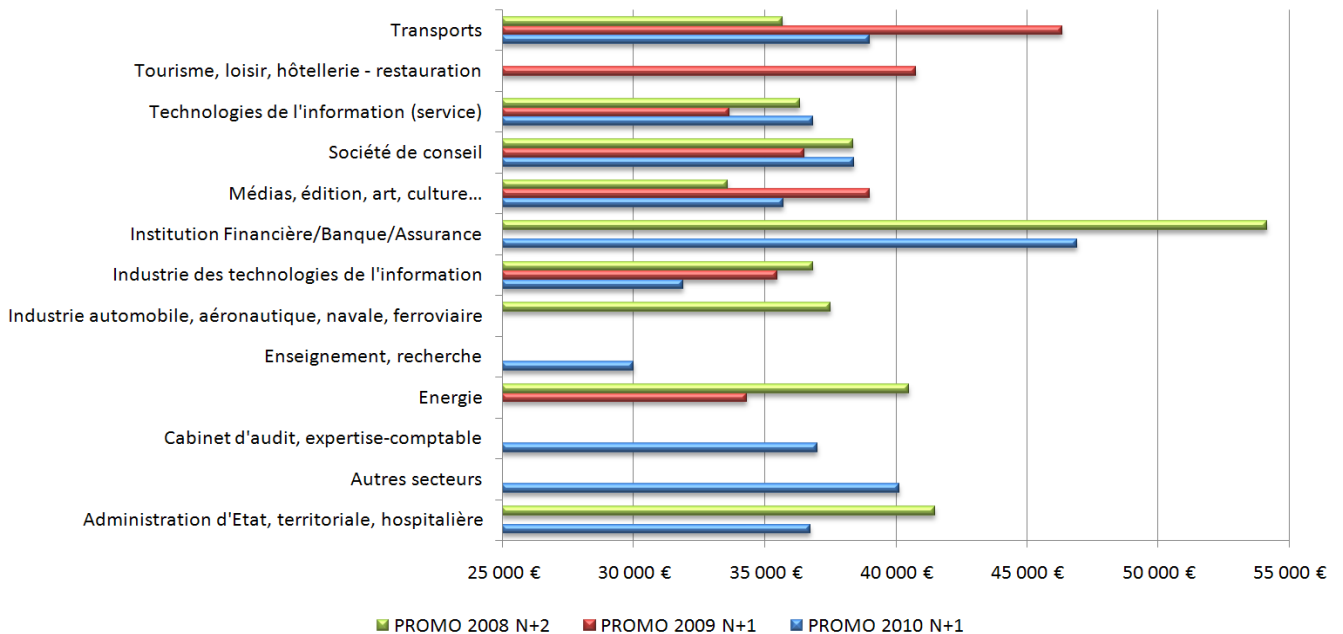




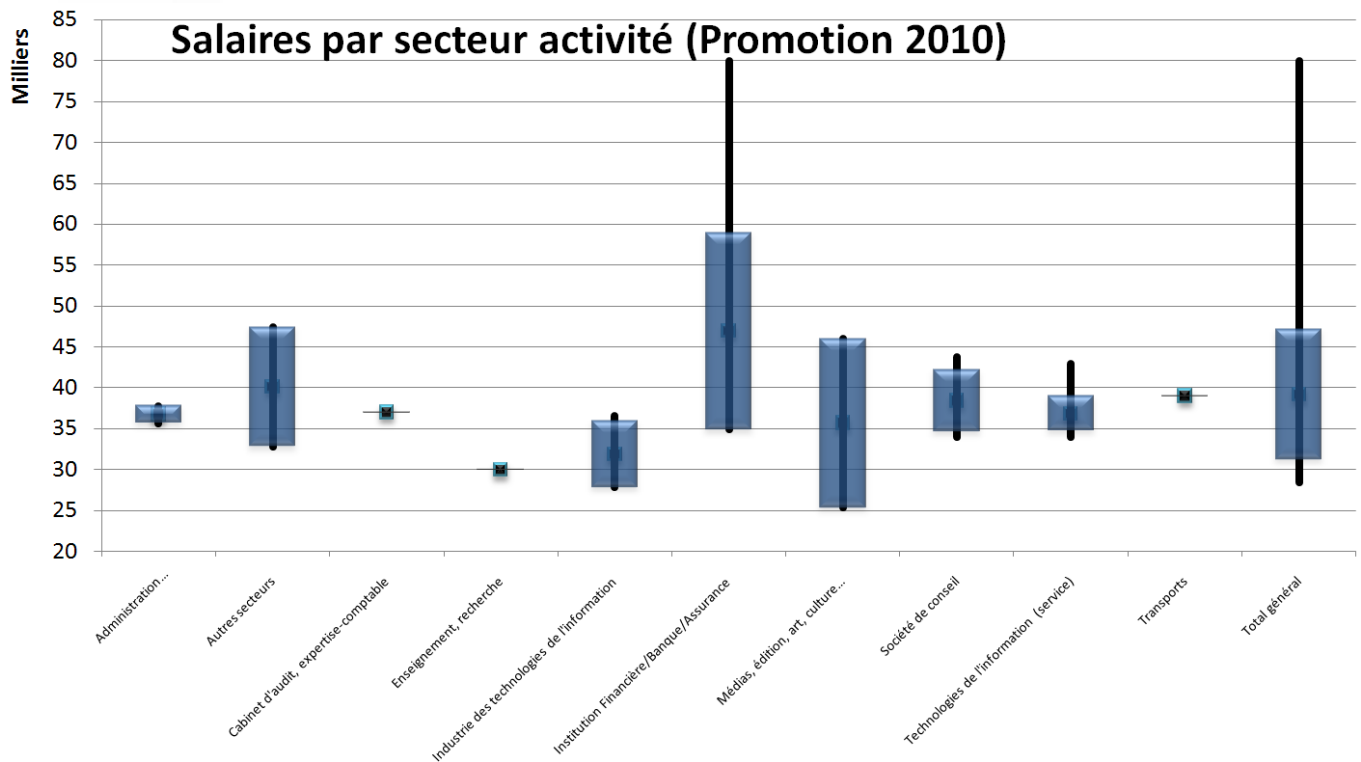
On constate cette année une forte augmentation du salaire à l'embauche des jeunes diplômés, qui passe de 36,5K€ pour la promotion 2009 à 39K€ pour la promotion 2010, ce qui laisse à penser que la crise semble passée. On peut également constater que les jeunes diplômés sortants (promo 2010) sont quasiment au même niveau de rémunération que leurs aînés de la promotion 2009 ; l'inertie des salaires y est très probablement pour beaucoup.

Pour la promotion 2008, sortie de l'école il y a trois ans, on constate une augmentation du salaire moyen d'environ 5K€ pour ceux qui ont répondu à l'enquête (34%) sur la dernière année.

Les salaires des expatriés restent généralement plus élevés que ceux des diplômés restés en France : de 42K€ à 70K€.



Cette vue par secteur d'activité nous montre que les salaires des diplômés dans la finance sont largement au-dessus des autres secteurs. Cet écart est d'autant plus visible si on regarde les écarts min-max des salaires.

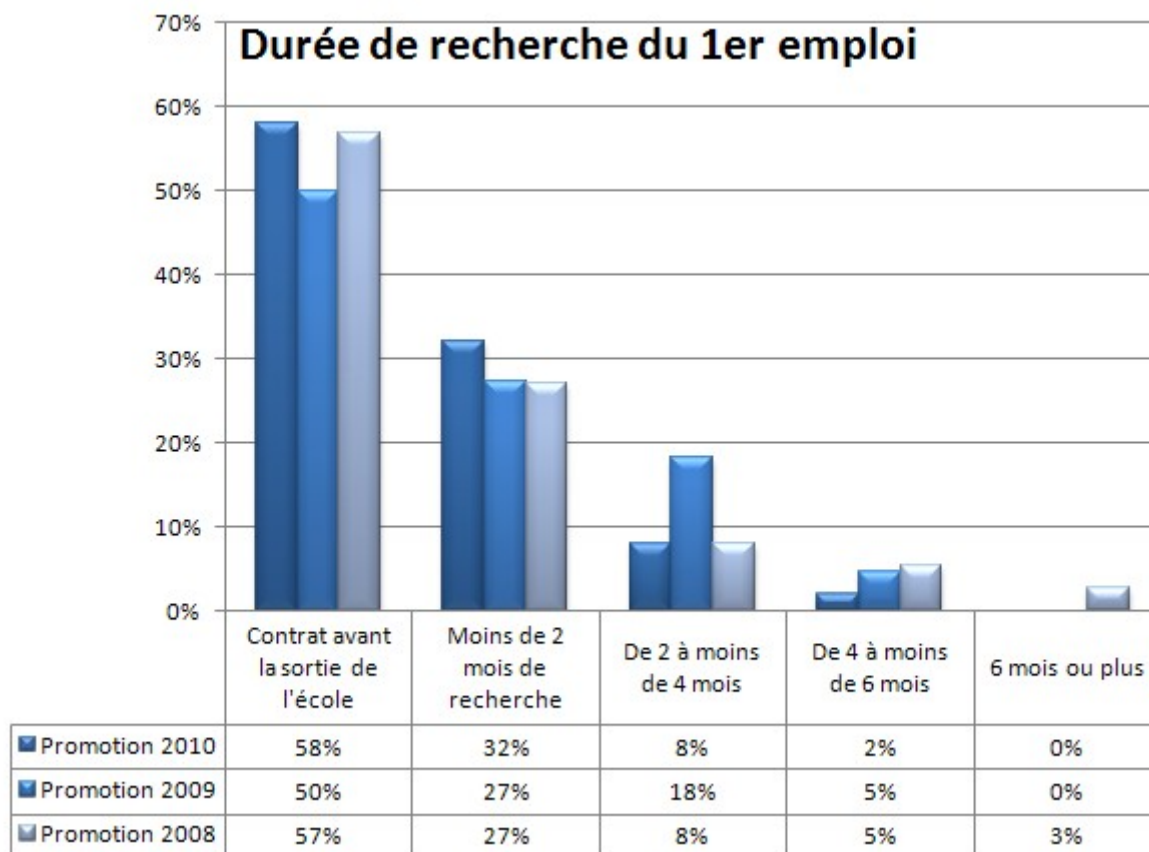


Sur ce graphique on affiche les salaires minimum et maximum par secteur d'activité. La partie en bleu correspond à l'écart [moyenne – écart-type ; moyenne + écart-type] et contient généralement les deux-tiers des valeurs du secteur d'activité.

Enfin la série tout à droite montre la répartition sur la totalité de la promotion 2010.



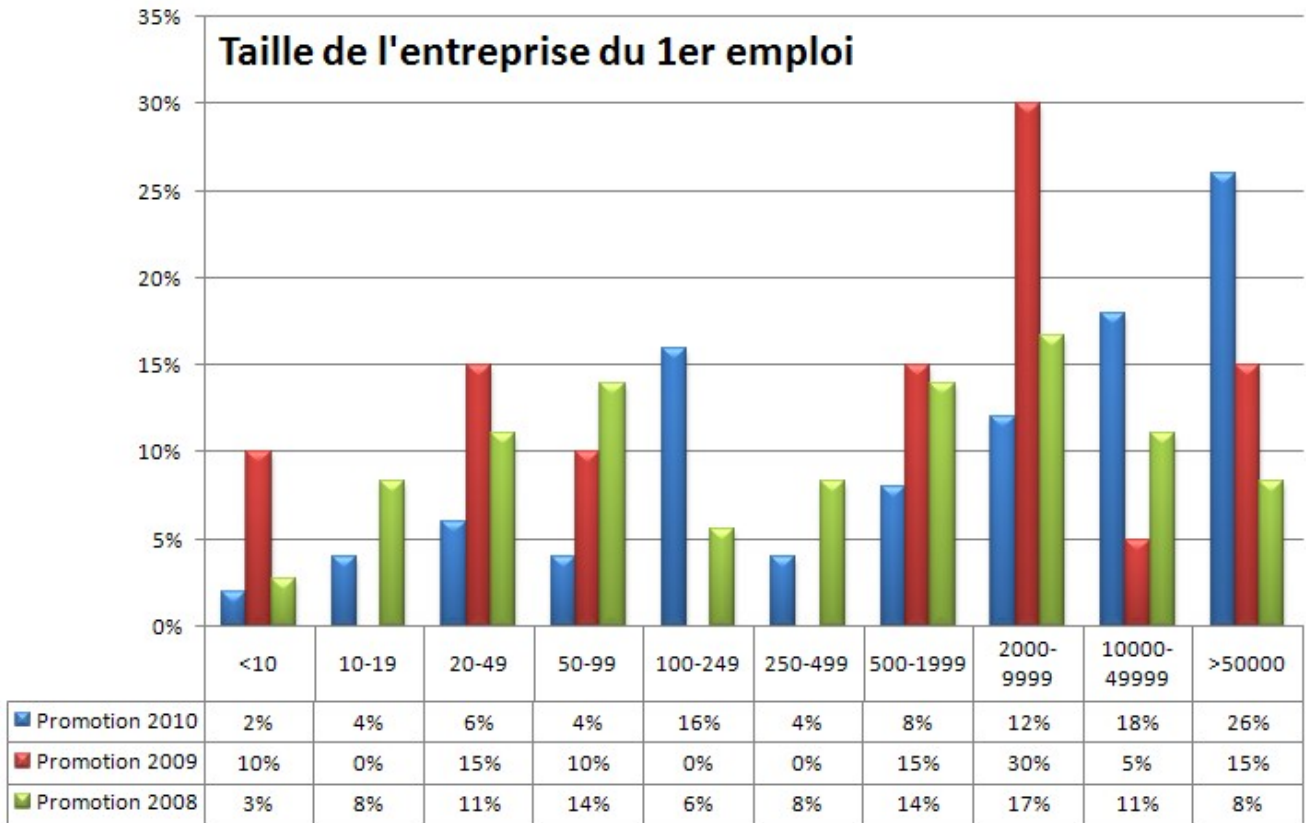
2- Durée de la recherche du premier emploi



La majorité des jeunes diplômés ayant répondu à l'enquête ont trouvé leur premier emploi grâce à leur stage de fin d'études. Ceux-ci sont donc quasiment tous en poste dès la fin de leur cursus.

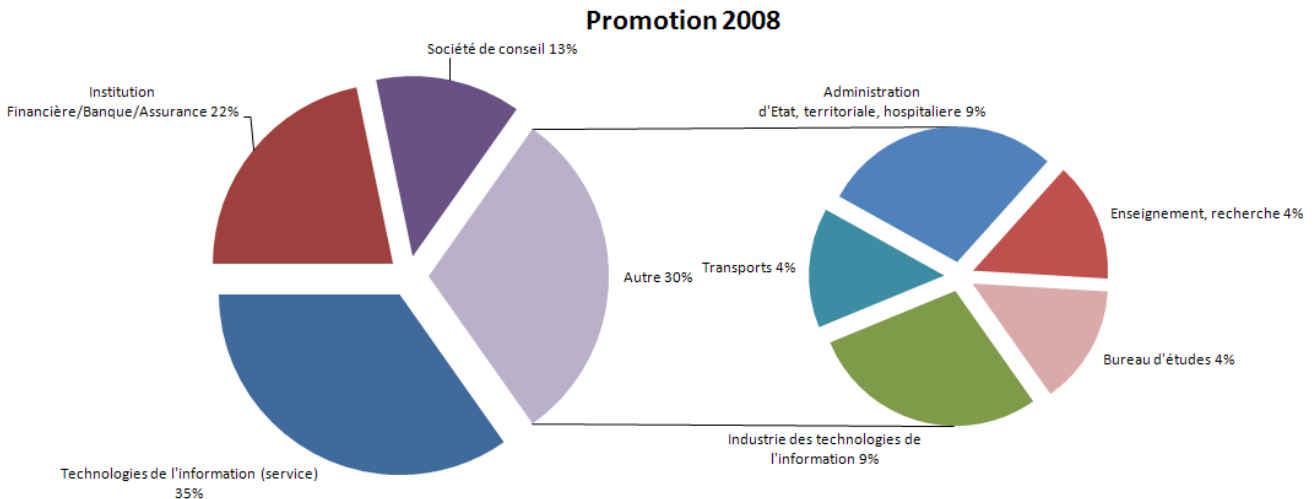
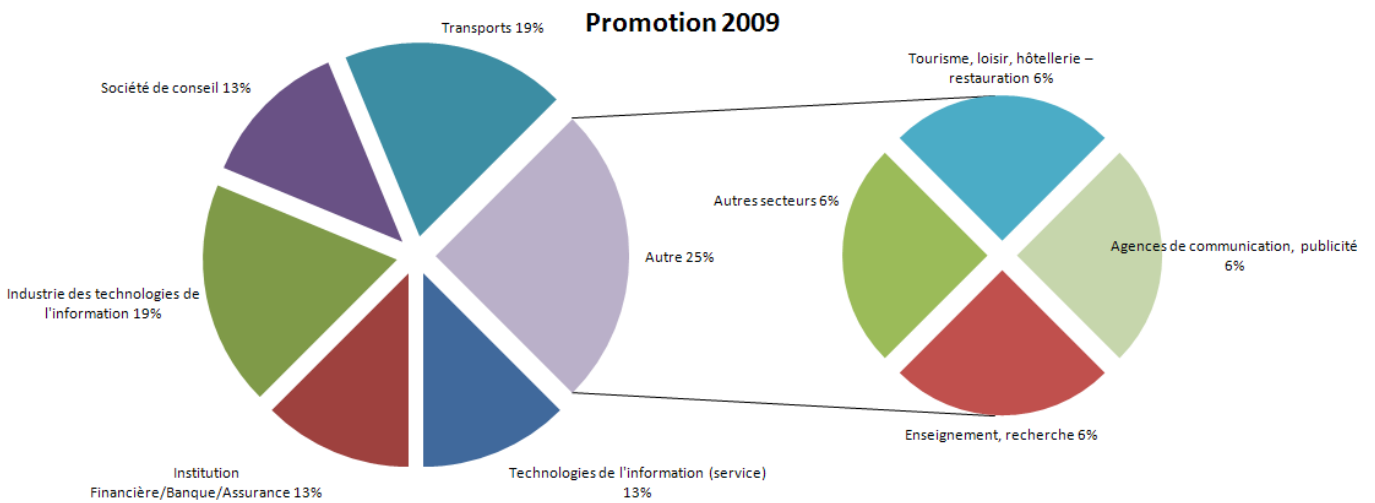
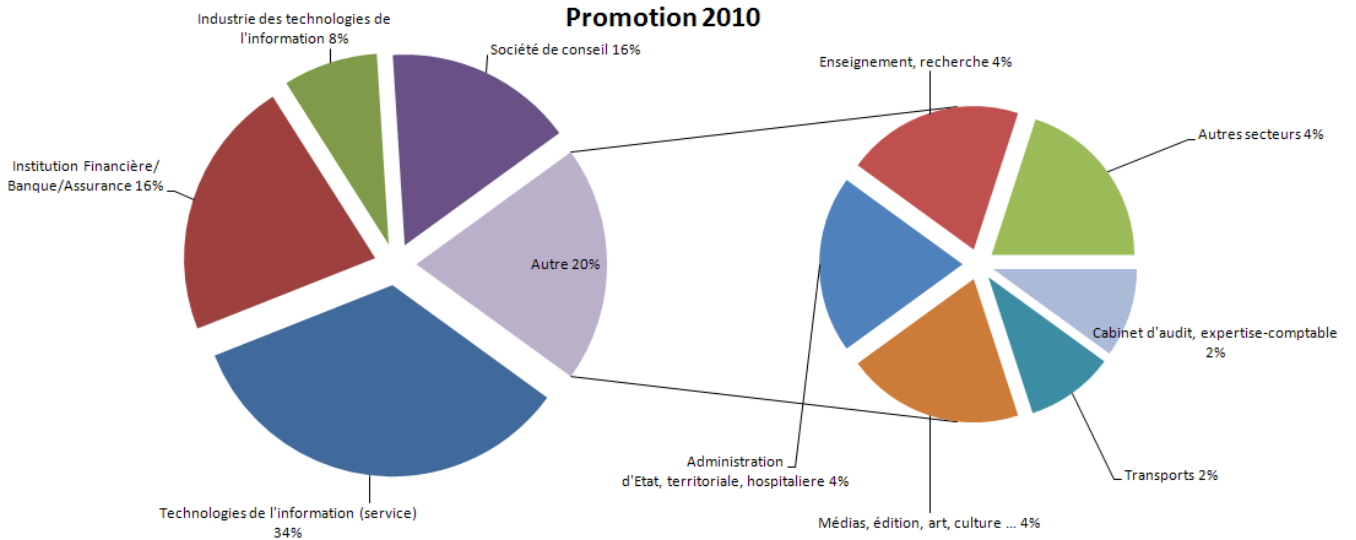


3- Taille de l'entreprise du premier emploi





4- Secteur final d'activité (Enquête 2011)

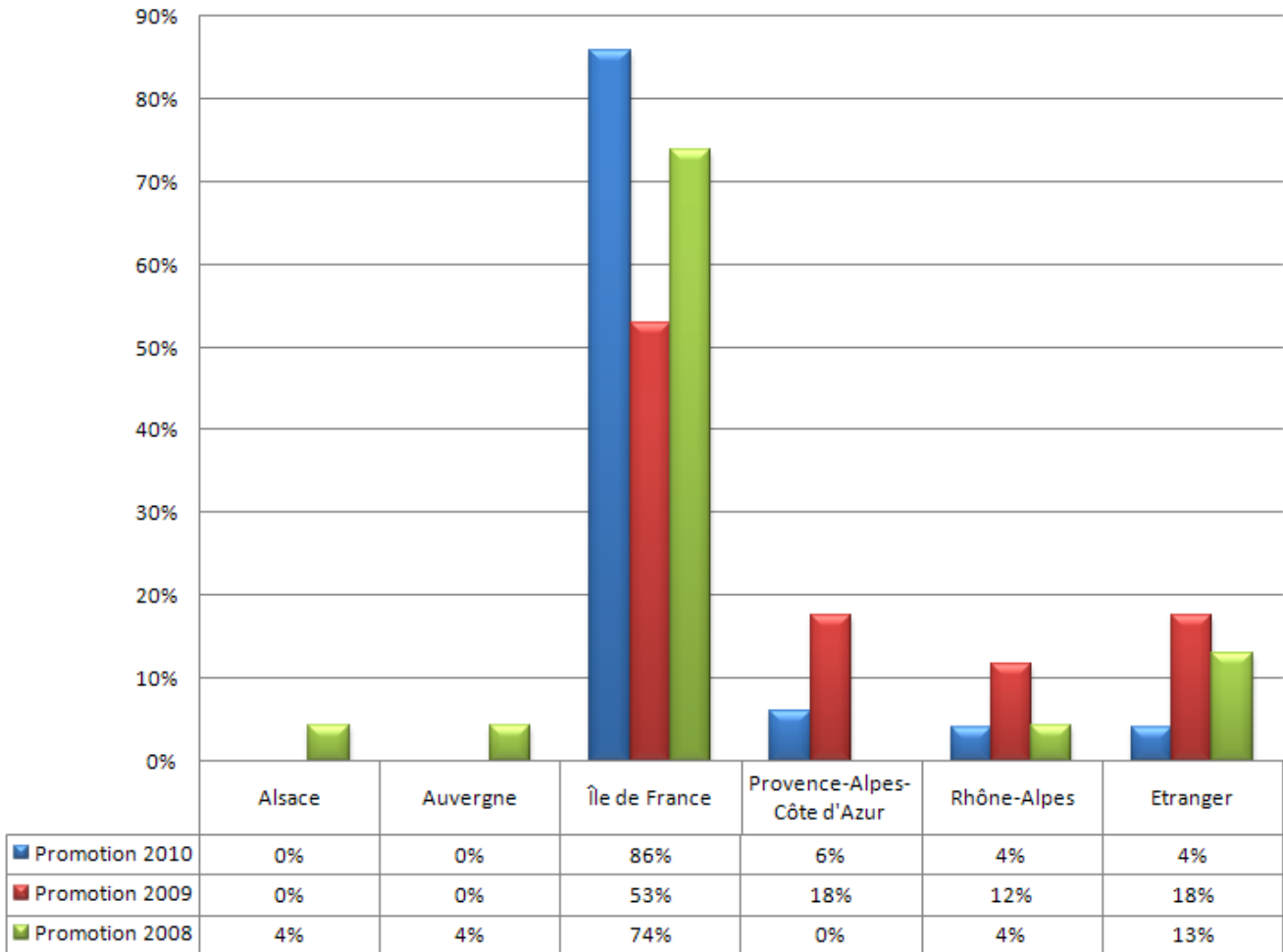




La promotion 2010 reprend les répartitions (ens)jiennes classiques d'avant la crise (cf. promotion 2008), c'est à dire avec une large moitié répartie dans le secteur des services (25 à 30%) et dans les banques & assurances (environ 20%).

La promotion 2009 marquée de plein fouet par la crise est beaucoup plus diversifiée, et n'a que 20% de diplômés dans les secteurs des services et banque&assurance, qui avaient restreint les embauches au moment de leur entrée sur le marché du travail.

5- Lieu de travail (Enquête 2011)



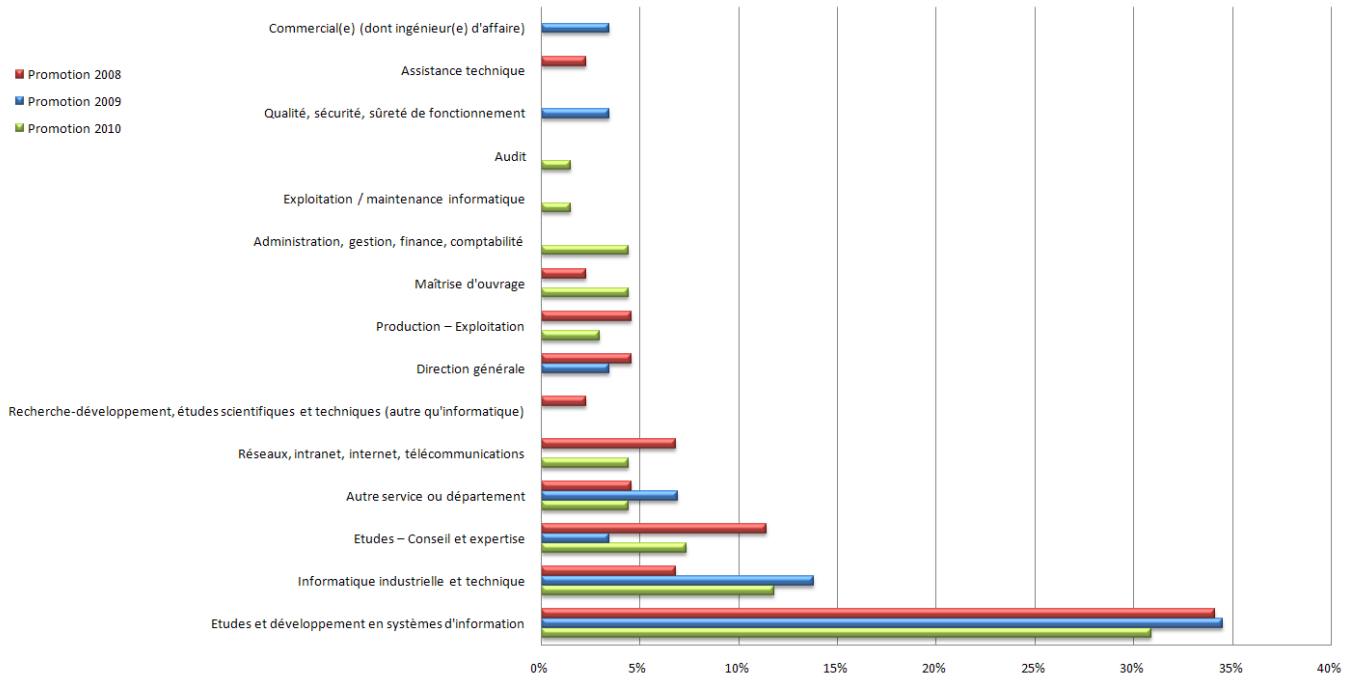
Comme les années précédentes, les jeunes diplômés restent majoritairement en Ile de France. Un petit nombre tente l'aventure à l'étranger, une baisse significative d'expatriés a été constatée ces dernières années.

Néanmoins, on constate ces dernières années que de plus en plus de jeunes diplômés vont soit travailler dans les grandes villes de province, soit retournent dans leur région d'origine dès la fin de leurs études.

Malgré des salaires nettement plus élevés, peu de jeunes diplômés tentent l'aventure à l'étranger, cette baisse est régulière depuis plusieurs années.



6- Fonction du Jeune Diplômé



7- Recherche de l'emploi actuel

Quasiment 100 % des jeunes diplômés ont trouvé leur premier emploi par l'intermédiaire de leur stage de fin d'études.

Internet (sites spécialisés ou réseaux) se taille la part belle pour ce qui est de la surveillance du marché du travail et la recherche d'opportunités dans le cas où le Jeune Diplômé cherche à changer de poste, entreprise ou région.